

## Průvodní zpráva pro návrh přístupu na Čerchovský okruh pro běžkaře

**Český les** je členitá vrchovina nalézající se v jihozápadních Čechách, při státní hranici s Německem (Bavorsko). Nejvyšším vrcholem je **Čerchov** (1 042 m n. m.).

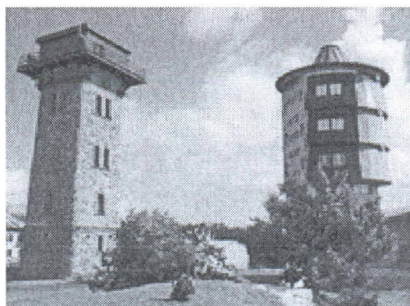
Pohoří se táhne od Chebské pánve na severozápadě až po Všerubskou vrchovinu, která odděluje Český les od Šumavy na jihovýchodě. Délka pohoří je 80 km s největší šířkou asi 15 km. Pro Český les jsou typické ploché hřbety a široká mělká údolí s občasně vystupujícími sukami a strukturálními hřbety s tvary zvětrávání a odnosu. Český les je tvořen převážně rulami, méně se vyskytují granity. Východní svahy jsou z důvodu výskytu zlomových linií příkřejší. Nadmořská výška jednotlivých vrchů se pohybuje od 600 do 1042 m. Krajina Českého lesa se svým rázem velmi podobá Šumavě (tvary povrchu, lesnatost, řídkým osídlením), je však v průměru o 300–500 m nižší.

Na území Českého lesa byla v roce 2005 zřízena CHKO Český les, dále je zde několik menších chráněných území. Lesní porosty zaujímající většinu plochy jsou tvořeny převážně smrkovými monokulturami, původní jedlobučiny se dochovaly pouze vyjíměčně.



Čerchov, jako nejvyšší hora Českého lesa (1042 m.n.m.), je významnou dominantou Domažlicka. Již roku 1894 byla na jeho vrcholu postavena dřevěná rozhledna a tři roky poté také chata. Roku 1905 byla dřevěná rozhledna zaměněna za 25m vysokou kamennou rozhlednu, tzv. Kurzovu věž. Po Druhé světové válce sloužil vrchol Čerchova vojenským účelům a vyrostlo zde množství vojenských objektů. Po roce 1990 lze opět vrchol Čerchova navštívit. Z vrcholu je nejen překrásný výhled do širokého okolí, ale v úpatí hory vedou turistické stezky, které jsou v zimě využívány běžkaři a v létě turisty jak pěšími, tak i cykloturisty.

Na vrcholu je turistická rozhledna, „Kurzova věž“, která je udržována Klubem českých turistů a v letním období je zpřístupněna.

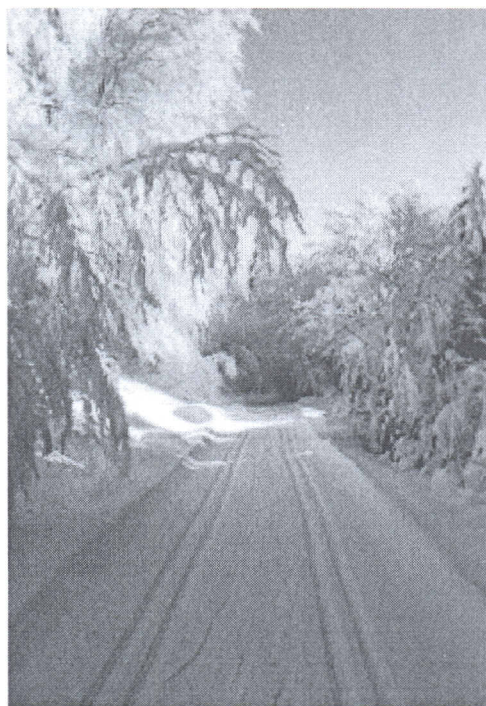


Střediskem zimních sportů v místě Čerchova jsou CAPARTICE. Jsou východiskem pro běžecké trasy i pro sjezdovku SÁDEK. Na české straně zde začíná přeshraniční lyžařská běžecká oblast ČERCHOV – GIBACHT, kde jsou všechny trasy značeny po 500 m kilometrovníky. S lyžařskými vleky na VOITHENBERGU, UNTERHÜTTE- ALTHÜTTE, SÁDKU a běžeckými tratěmi leží v krajině Českého a

Bavorského lesa. Toto území s nadmořskou výškou od 600 do 1000 m patří k největší souvislé lesní oblasti Evropy, která je nazývána také jako „zelená střecha Evropy“. Nejvýznamějšími vrcholy jsou na české straně 1042 m vysoký ČERCHOV / Přírodní park Český les / a 934 m vysoký GIBACHT/Přírodní park Oberer Bayerischer Wald /.



Oblast Capartic a Čerchova je právě v zimě velice známou pro běžkaře. Je využívána jak ze strany Capartic, kde jsou vytvořeny běžkařské okruhy, tak i ze strany Čerchova. V úpatí hory jsou vytvořeny běžkařské dráhy s označovníky. Největší nedostatkem běžkařské dráhy okolo úpatí Čerchova je ale přístup a vzdálenost od běžkařských drah. Z důvodu nutnosti udržovat stále sjízdnou komunikaci k úpatí Čerchova, není možné zdolat za pomoci běžek vzdálenost 4km k okruhu. Je potřeba tuto vzdálenost dojít pěšky tam i zpět. Navíc je tím i komplikována údržba tratě, a v současné době ji udržuje německá strana z městečka Furth im Wald.



Právě celého tohoto problému se jedná projekt našeho sdružení, kdy bychom chtěli zpřístupnit běžkařský okruh okolo úpatí Čerchova z parkoviště v Caparticích a to vytvořením možného nájezdu právě z tohoto parkoviště v Caparticích (Hájovny) kdy využitím současných lesních cest a dorovnáním současných lesních cest a výřezem několika stromů ( odhadem 30m3 dřeva) a vyřezáním náletů, by byla vytvořena lesní cesta, kterou by bylo možné v zimě použít pro nájezd na lyžařské běžecké dráhy okolo Čerchova. Tato cesta by velice přispěla ke zpřístupnění lyžařského běžeckého okruhu pro širokou veřejnost a zároveň by ukázala více lidem krásy Českého Lesa v zimě.

Naše sdružení pro zimní sezónu 2006/2007 zakoupilo rolbu pro údržbu běžeckých tras.

Pro zajištění průjezdu rolby a vytvoření dvou běžeckých stop bude nutné, v naší navržené cestě, provést výřez v lesním porostu, pro možnost získání pásu min 2,5m pro dvě lyžařské stopy a průjezd rolby pro úpravu stop. Celou situaci bychom rádi konzultovali s majiteli Lesů České republiky a tímto je požádali o součinnost při realizaci tohoto projektu a součinnost pro řešení

Chceme podotknout, že celý projekt přístupové komunikace jsme dopředu konzultovali se starosty obcí v přilehlých vesnicích Klenci pod Čerchovem, Pec, Trhanov, Capartice, Česká Kubicе, Postřekov, Chodov, a všichni nám přislíbili podporu. Celá situace je projednána i se správou CHKO Český les a i tato celý projekt podporuje.

## Návrh trasy

Přílohou tohoto návrhu je mapa, se zakreslenou navrženou cestou a fotodokumentace z této cesty. Jednotlivá místa na mapě jsou označena čísla a zároveň i fotodokumentace aby bylo možné detailně se seznámit se situací.

Jak již bylo řečeno, celá trasa přístupové komunikace by začala u Hájovny za parkovištěm u hlavní komunikace Klenčí pod Čerchovem- Lísková v obci Capartice.

Za hájovnou je využita lesní cesta vpravo obr 1. která vede až ke složišti obr. 4 . V tomto úseku by bylo nutné provést pokácení 2-3 stromů a to v úseku dle obr. 3

Dále by cesta pokračovala podél stávající cesta a to dle obr. 5 a 6. Za obrázkem 6 cesta vede vpravo od hlavní cesta úvozem bez potřeby zásahu až ke zlomu dle obr.9. Celá cesta obkružuje návrší. Dále se cesta vrací zpět k hlavní cestě až k obrázku 13. Zde v obrázku 10 je zřejmá potřeba ořezání klestu větví, bez potřeby kácení dřevin a v obrázku 11 výřez náletových dřevin.

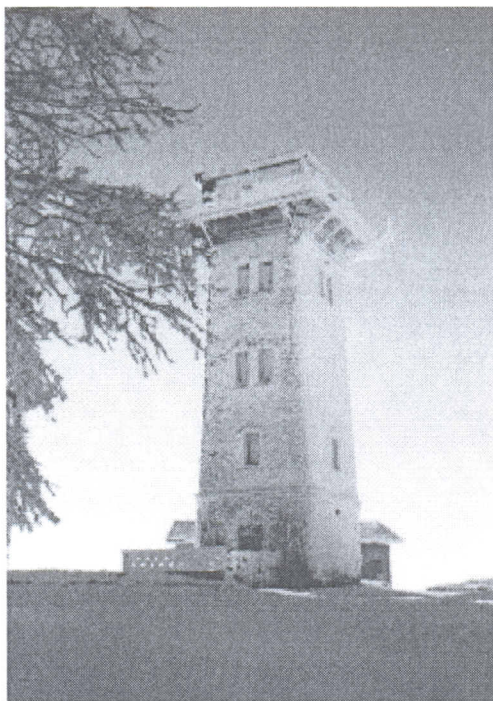
Větší část dřevin by bylo potřeba vyřezat při souběžné cestě vpravo s komunikací od obr. 13 po obrázek 18. Zde na obrázku 14. 15. a 17 je patrná nutnost vykácení asi 15-20 ti stromů a na obrázku 16 výřez náletových dřevin.

Dále pak cesta pokračuje z bodu obr. 18 nově vybudovanou komunikací až k bodu dle obr. 23 bez nutnosti zásahu.

Od bodu dle obr.23 je možné zvolit dvě varianty cest kratší a delší.

-Kratší varianta je cestou o obr. 23 k obr. 27, kde je nutný výsek dle obr. 26 nízkých dřevin a výsek nízkými smrky dle obr 27 za nimiž bude nutné zbudovat lávku přes Černý potok. Za tímto je lesní cesta, která navazuje na okruh okolo Čerchova.

-Delší varianta je trasa po obr 32 a dále odbočkou napojení obr. 31 na dlouhé rameno od cesty na Černou řeku. Dále pak po cestě s původní signálkou obr. 30 a 29, kde bude nutné provést výřez nízkých dřevin.



Osobně bychom preferovali kratší variantu, ale i dlouhá varianta je pozitivním krokem ke zpřístupnění běžeckého okruhu Čerchov Gubacht.

Věříme, že jako příznivci rekreačního sportu, pochopíte naši snahu a naši aktivitu podpoříte a vydáte souhlas s provedením úprav v lesním porostu. Naše sdružení věnuje nemalé finanční prostředky a čas členů sdružení na realizaci tohoto projektu a rádi bychom již tuto zimní sezónu překvapili všechny příznivce zimního běžeckého sportu.

Děkujeme předem za kladné vyjádření

Občanské sdružení  
Okrašlovací a Sportovní sdružení Český Les  
Předseda Ing. Oldřich Kovařík